



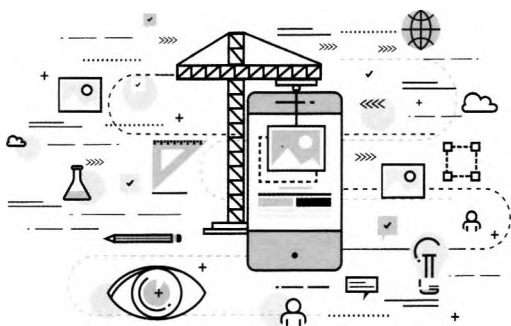
## 25. Publikacja i ocena strony WWW

- Metody testowania strony
- Publikowanie strony na serwerze
- Ocena końcowa strony

### ZADANIE NA START

#### Testowanie strony

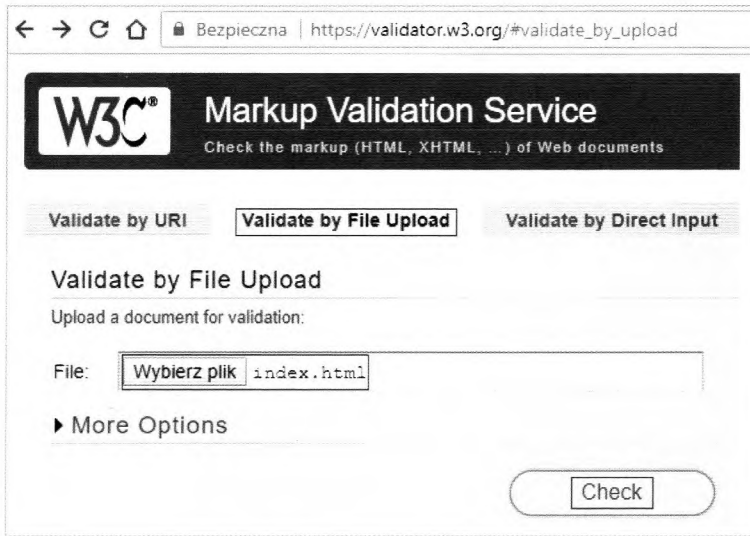
W trakcie weryfikacji i walidacji strony można wykryć wiele błędów i nieprawidłowości. Opracowana strona internetowa powinna przejść sporo testów, zanim zostanie opublikowana. Czy weryfikacja i walidacja programu komputerowego to ten sam proces? Scharakteryzuj krótko każdy z nich.



### SPRAWDZANIE POPRAWNOŚCI STRONY WWW

Integralnym elementem pracy nad stroną WWW jest testowanie i wprowadzanie poprawek, ponieważ strona nie powinna zawierać błędów, które wpływałyby na jej działanie. Przed opublikowaniem gotowej strony w sieci WWW należy ją solidnie przetestować. Dobrze jest też dokonać automatycznej walidacji, czyli sprawdzić zastosowane kody pod względem poprawności i obowiązujących standardów. Standardy stron WWW są wyznaczane przez The World Wide Web Consortium (W3C). W pierwszej kolejności weryfikuje się poprawność składniową dokumentu HTML, następnie waliduje się arkusz CSS.

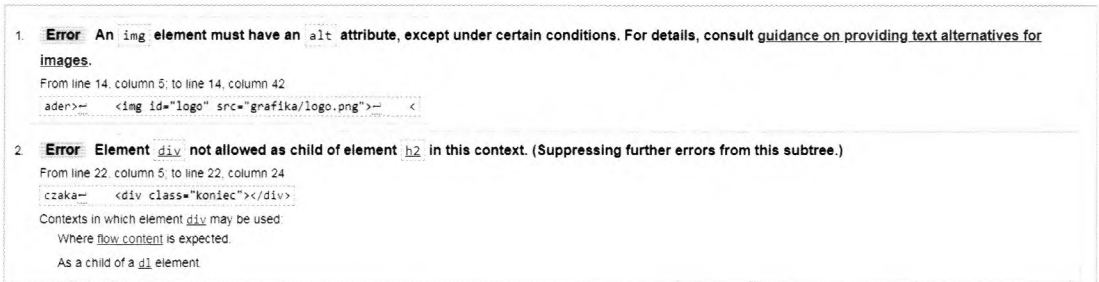
Aby rozpocząć proces walidacji kodu HTML, w pasek adresu przeglądarki należy wpisać **<https://validator.w3.org>**, a następnie wybrać sposób walidacji, przesłać plik **index.html** do sprawdzenia i kliknąć **Check**. Strona, która nie zawiera błędów, powinna być właściwie wyświetlana we wszystkich przeglądarkach.



Document checking completed. No errors or warnings to show.

Rys. 1. Walidacja lokalnego pliku i jej efekt

W przypadku usterek walidator wskaże miejsca wystąpienia błędów i poda opis konkretnej nieprawidłowości. Na poniższym zrzucie widać, że w pierwszym przypadku nie dodano do obrazka atrybutu **alt**, a w drugim brakuje znacznika zamykającego dla **<h2>**.



Rys. 2. Walidacja strony z błędami

Przy walidacji arkusza CSS w pasek adresu przeglądarki należy wpisać **https://jigsaw.w3.org/css-validator**, a następnie wybrać sposób walidacji, przesłać plik do sprawdzenia i kliknąć **Sprawdź**.



Rys. 3. Wynik działania walidatora CSS

## Ćwiczenie 1. Sprawdzanie poprawności strony

Dokonaj walidacji strony według standardów W3C.

### WYBÓR SERWERA (FIRMY HOSTINGOWEJ)

Udostępnianiem stron internetowych w sieci zajmują się firmy hostingowe. Oprócz miejsca na serwerze na ogół dostaje się od nich również adres internetowy. Podczas rozpatrywania wyboru firmy hostingowej warto wziąć pod uwagę dwa kryteria:

- pojemność konta – jeśli strona składa się z tekstu i niewielkiej liczby zdjęć, nie trzeba sobie tym zawracać głowy, ale przy dużej liczbie wysokiej jakości zdjęć im większa pojemność, tym lepiej;
- transfer (rozmiar wszystkich plików i dokumentów pobieranych z całego serwisu podczas odwiedzin użytkowników). Przekroczenie limitu zazwyczaj powoduje zablokowanie witryny i wyświetlenie odpowiedniego komunikatu; zazwyczaj limity dotyczą transferów miesięcznych, więc jeśli użytkownik przekroczy limit, jego strona zacznie się na nowo wyświetlać dopiero na początku następnego miesiąca. Dla przeciętnych stron miesięczny limit transferu o wielkości kilku gigabajtów powinien być wystarczający.

#### POSZUKAJ W INTERECIE

Poszukaj w sieci informacji na temat hostingowych serwisów internetowych przeznaczonych do publikowania stron.

FREE

ZA DARMO

---

Dostępne darmowe domeny	cba.pl, c0.pl, y0.pl
Reklama	✓
Darmowe domeny	3
Pojemność konta	1 GB
Transfer	5 GB/miesiąc
Maksymalny rozmiar pliku	10 MB
Konta pocztowe	2

[Więcej](#)

Założ konto FREE

Rys. 4. Przykładowe informacje dotyczące bezpłatnego hostingu

### WIEM WIĘCEJ

GitHub udostępnia bezpłatny hosting programów *open source* oraz płatne prywatne repozytoria. Ponadto oferuje usługę zwaną GitHub Pages, służącą do szybkiego tworzenia stron internetowych, których kod jest opublikowany w ramach repozytoriów umieszczonych w serwisie.

## Ćwiczenie 2. Wybór serwera

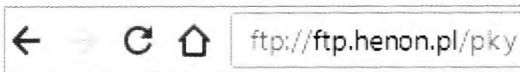
Sporządź zestawienie bezpłatnych serwerów WWW (wzór poniżej). Porównaj serwery, a następnie wskaż ten, który twoim zdaniem warto wykorzystać do publikacji strony WWW.

	A	B	C	D	E	F	G	H	I	J
	Nazwa serwera	Adres	Pojemność konta	Domeny	Konta e-mail	Rozmiar pliku	Transfer	Zalety	Wady	Uwagi
1	ABC	przykładowy_adres	1 GB	3	2	10 MB	5 GB/m-c	- PHP - baza danych MySQL - statystyki odwiedzin - panel administracyjny - pomoc techniczna	- reklamy	
2										
3										
4										

## UMIESZCZANIE SERWISU NA SERWERZE

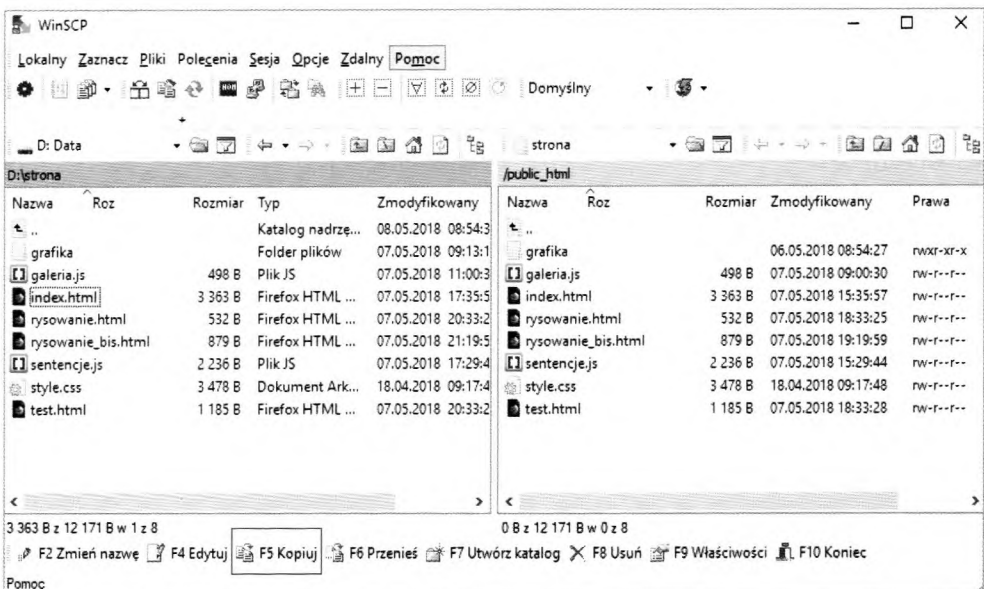
Po wybraniu serwisu hostingowego należy dokonać rejestracji. Konieczne jest podanie poprawnego adresu e-mail, na który zostanie wysłana wiadomość z linkiem aktywacyjnym pozwalającym na zakończenie rejestracji. Warto zanotować najważniejsze dane umożliwiające dostęp do konta: login, hasło oraz adres serwera FTP (będą potrzebne podczas przesyłania strony na serwer). Na niektórych serwerach aktywacja konta nie następuje natychmiast – najpierw użytkownik dostaje e-mail, który o tym informuje.

Po aktywowaniu konta można przesłać pliki na serwer. Najprostsza metoda polega na wykorzystaniu przeglądarki, wpisaniu adresu serwera FTP i zalogowaniu się na swoje konto.



Rys. 5. Uruchomienie klienta FTP w przeglądarce

Można w tym celu wykorzystać również dowolny program będący klientem FTP, taki jak WinSCP – graficzny klient SFTP i FTP do systemu Windows. Ten program oferuje możliwość bezpiecznego przesyłania plików między komputerem lokalnym a zdalnym. Aplikacja daje do wyboru różne interfejsy i pozwala na szyfrowanie przesyłanych danych.



Rys. 6. Przegrywanie plików na serwer z wykorzystaniem klienta FTP WinSCP

Warto pamiętać, że niektóre serwery nie umożliwiają kopiowania plików przez program FTP. W takim przypadku trzeba zapoznać się z opisem przesyłania strony na danym serwerze i postępować według wskazówek.

Wszystkie pliki i foldery należy umieścić wprost w głównym katalogu konta, który wyświetlił się zaraz po zalogowaniu. Zazwyczaj jest to katalog o nazwie **public\_html** lub **www**, ale może też mieć w nazwie login użytkownika. Jeśli połączenie wykonywane jest z komputera, do którego mają dostęp inne osoby, np. w szkolnej pracowni, należy zrezygnować z zapisywania hasła i usunąć połączenie z listy sesji.

Po wgraniu plików na serwer należy uruchomić stronę i sprawdzić wszystkie łącza, obrazki, strony itp. Czasami problem tkwi w wielkości liter, dlatego w nazwach plików najlepiej używać tylko małych liter alfabetu łacińskiego oraz cyfr. W każdej chwili można dokonać modyfikacji serwisu. Poprawione pliki należy ponownie przesłać na serwer i podpisać poprzednie wersje. Warto porównać efekt końcowy z założeniami. Czy wszystko udało się zrealizować zgodnie z zamierzeniami?



### Ćwiczenie 3. Publikowanie plików na serwerze

Prześlij pliki składające się na twoją witrynę na wybrany serwer i sprawdź, czy wszystko poprawnie działa. Przetestuj ręcznie i automatycznie – dokonaj walidacji. Porównaj efekt końcowy z założeniami. Czy udało ci się zrealizować cel?

## PODSUMOWANIE

- Na końcowy etap tworzenia strony składają się: testowanie, publikacja i ocena merytoryczna.
- Testowanie to ręczne sprawdzanie poprawności oraz automatyczna walidacja, czyli weryfikowanie poprawności składniowej dokumentu.
- Wyboru serwera należy dokonać na podstawie wielu parametrów, m.in. oferowanych funkcji, pojemności konta, możliwości transferu, ceny.
- Opublikowanie strony polega na umieszczeniu jej na serwerze. Można do tego wykorzystać oferowane przez dostawcę oprogramowanie na serwerze lub użyć innych programów: klientów FTP bądź SCP.

## PYTANIA SPRAWDZAJĄCE

1. Na czym polega walidacja strony? Jakie mogą być konsekwencje zaniechania sprawdzenia strony przed jej opublikowaniem?
2. Jakie są najważniejsze kryteria wyboru usługi hostingowej?
3. W jaki sposób publikuje się stronę na serwerze? O czym trzeba pamiętać?